

地域・刑事実況見分 調書作成実務必携

～地域・刑事実況見分のポイント～

■ 地域・刑事実務研究会 編

元東京区検察庁公判部長 木村 昇一

東京区検察庁道路交通部副部長 菅野 重寛

元警察庁指定広域技能指導官 澁澤 敬造

■ A5判 ■ 並製 ■ 480頁

定価 3,960 円 (本体 3,600 円 + 税10%)

ISBN978-4-8037-4291-6 C3032

本書のポイント

若手地域警察官から第一線の捜査官まで、必携のテキスト！

実況見分調書、写真撮影報告書、被害届、人定事項等集約報告書(参考)等につき、法令等の根拠、近年の書類作成実務の傾向、具体的作成要領を詳しく解説した、実務のガイドライン。

多数の撮り下ろし写真と見取図を使用したリアルな記載例！

実務上取扱いの多い事例を集め、事例ごとに見分現場の再現写真を撮り下ろして見取図を作成した、リアルな記載例。『場所』の示し方がクリアに分かる！

現役の検察官や元広域技能指導官による、公判を見据えた解説！

公判部の要職を務めた執筆陣が実際に公判で裁判官から指摘された経験も踏まえて解説。実況見分調書を「分かりやすく客観的な表現で作成する」力が身につく！

内容見本

実況見分調書(甲の1)

令和〇〇年5月14日

警視庁〇〇警察署
司法警察員 巡査部長 綾瀬良次 印

被疑者 土田 翔三 に対する 傷害 被疑事件につき、
本職は、下記のとおり実況見分をした。

日時	令和〇〇年5月14日 午前10時40分から 午前11時00分まで
場所、身体 又は 又	東京都杉並区阿佐ヶ谷北2丁目〇番〇号 酒店カサイ屋前路上及びその付近
目的	本件犯行の状況を明らかにし証拠を保全するため
立会人 住居、職業、 氏名、年齢	令和〇〇年4月20日付浦田和夫の被害者等人定事項等 集約報告書に記載の住居(事件当時)、職業 被害者 浦田和夫(当時20歳)
現場	現場は警視庁〇〇警察署阿佐ヶ谷駅前交番北東方

第8編……各論：実況見分調書記載例
(暴行・傷害等)

第7章 飲酒の上路上にて通行人に暴行し傷害

基本的
内容

1 人定事項等報告書、捜査報告書、
実況見分調書(簡易書式)

【想定事例】
令和〇〇年〇月〇日午前0時20分頃、〇〇警察署の警察官小
谷巡査が〇〇駅前交番において立番勤務中、「その先の屋台
でいる」旨の目撃者からの訴出を受
客の1人が「あの2人がさうだよ。」
2人組の男を指さしたため、その2
人と、古山昭夫は「けんかではない」

CADシステムの使い方
についても、「クロッキー※」
を用いて紹介！

(※格段に正確な寸法で実況見分見取図を作成
できる安価なソフト。当社HPにて販売中。)

実況見分調書

令和〇〇年5月13日

警視庁調布警察署
司法警察員 巡査部長 〇〇〇〇 印

被疑者 不詳 に対する 窃盗 被疑事件につき、本職は、
下記のとおり実況見分をした。

地域・刑事実況
見分調書作成
実務必携

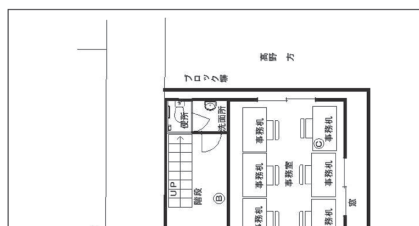
～地域・刑事実況見分のポイント～

地域・刑事実務研究会 編
木村 昇一
菅野 重寛
澁澤 敬造

立花書房



本業は、被疑者がビール瓶で被害者の顔面等を殴りつけた状況を北方から撮影したものである。
ア印は、被疑者役の当署〇〇巡査 イ印は、被害者
ウ印は、被害者の従業員広川健 ←印は、出入口方向



30分から午前8時55分まで
番〇〇号
付近一帯
にし、証拠を保全するため。
氏名、年齢)
美の被害者等人定事項等集約報告書に
(被害者) 木村明美(当時22歳)
の南方目測80メートル、本署仙川交番
地点に位置する(別添現場見取図その
付近
現場見取図(4/5)その2参照)。
発生時……

目次裏面参照 ▶▶▶

第1編 総論：実況見分調書総説

- 第1章 意義
- 第2章 根拠条文
- 第3章 証拠能力
- 第4章 実況見分の実施
- 第5章 実況見分調書記載上の注意
- 第6章 実況見分実施についての留意事項（順不同）
- 第7章 実況見分調書作成上の留意事項
- 第8章 見取図及び写真の添付
- 第9章 形式的記載事項の記載要領
- 第10章 実質的記載事項の記載要領
- 第11章 その他
- 第12章 罪種別現場の状況欄記載例・ポイント

第2編 総論：被害届総説

- 第1章 意義
- 第2章 被害届の根拠規定
- 第3章 被害届の法的性格
- 第4章 その他
- 第5章 被害届作成上の留意事項
- 第6章 被害届（別記様式第6号等）各欄記載の留意事項
- 第7章 被害者の特定
- 第8章 罪種別被害の様態欄記載例・ポイント

第3編 総論：人定事項等集約報告書(参考)総説

- 第1章 はじめに
- 第2章 具体的には（交番での被害届受理時）
- 第3章 人定事項等集約報告書に係る留意事項
- 第4章 その他（各県所属の指示に従ってください）

第4編 各論：実況見分調書記載例(万引き、ひったくり)

- 第1章 万引き①＝スーパーストア
- 第2章 万引き②＝ディスカウントストア
- 第3章 万引き③＝デパート
- 第4章 ひったくり①
- 第5章 ひったくり②

第5編 各論：実況見分調書記載例(置引き等)

- 第1章 置引き①＝駅構内
- 第2章 置引き②＝ショッピングセンター
- 第3章 すり＝ディスカウントストア内
- 第4章 自動販売機ねらい・未遂
- 第5章 車上ねらい

第6編 各論：実況見分調書記載例(乗り物盗)

- 第1章 オートバイ盗
- 第2章 自転車盗
- 第3章 自動車盗①
- 第4章 自動車盗②
- 第5章 占有離脱物横領事件：自転車①
- 第6章 占有離脱物横領事件：自転車②

第7編 各論：実況見分調書記載例(侵入盗)

- 第1章 忍び込み窃盗
- 第2章 店舗荒し
- 第3章 事務所荒し①
- 第4章 事務所荒し②
- 第5章 事務所荒し③
- 第6章 住居侵入・窃盗未遂事件

第8編 各論：実況見分調書記載例(暴行・傷害等)

- 第1章 自転車通学中オートバイとのトラブルで暴行
- 第2章 相被疑・スナック店内でウィスキーのボトルで頭を殴り傷害
- 第3章 スナック店内の客同士のいざこざ
- 第4章 スナック店内の割り込み
- 第5章 駐車トラック運転手が歩行者に注意を受け暴行
- 第6章 駐車車両運転手に暴力団員風の男がいきなり暴行
- 第7章 飲酒の上路上にて通行人に暴行し傷害
- 第8章 男が女性の脱げたハイヒールで顔を殴り傷害
- 第9章 以前トラブルのあった男に顔面を殴打され傷害
- 第10章 駐車中の車両のサイドミラーを壊す

第9編 各論：実況見分調書記載例(軽犯罪法等)

- 第1章 1条2号＝特殊警棒所持
- 第2章 1条28号＝つきまとい
- 第3章 1条32号＝ビラ貼り目的電話ボックス立入り
- 第4章 1条32号＝ビラ配り目的マンション立入り
- 第5章 1条33号＝電柱貼り札
- 第6章 1条33号＝電話ボックスでのピンクビラ貼り
- 第7章 酩酊者規制法違反事件

付録編 CADソフト：クロッキーの使用法

- 第1章 CADシステムについて
- 第2章 CADソフト「Croquis（クロッキー）」の使用法

執筆者等プロフィール①

執筆者プロフィール②

FAXでのご注文は、切りとらずにそのままご送信ください。FAX 03-3233-2871

申込書

* 地域・刑事実況見分調書作成実務必携

～地域・刑事実況見分のポイント～

申 込 部

ご所属名

庁・道・府・県

署・隊・課

貴社の個人情報の取扱いに同意の上、申し込めます。

ご担当者名

(TEL :

)

備考欄

個人情報の取扱いについて 株式会社立花書房 個人情報管理者 総務部長

利用目的 お客様の個人情報は商品発送・サービス実施とご案内・お問合せへの回答に利用します。第三者提供 本人の同意がある場合又は法律に基づく場合を除き、第三者に提供しません。

委託 利用目的の達成に必要な範囲内で取扱いの一部を委託することがございます。開示請求・問合せ窓口 本人からのお申し出により、個人情報の利用目的の通知・開示、内容の訂正・追加・削除、利用の停止又は消去、第三者への提供の停止・提供記録の開示に対応します。弊社窓口 (info@tachibanashobo.co.jp) までご連絡ください。提供の任意性 個人情報のご提供は任意ですが、必要な項目を頂けない場合、お申込みをお受けできない場合がございます。



立花書房

〒101-0052 東京都千代田区神田小川町3-28-2

TEL:03-3291-1561(代表) <https://tachibanashobo.co.jp>